



# **MESURE DES RÉSULTATS**

---

**ET**

---

# **ÉVALUATION D'IMPACT**

**Christopher Blattman**  
**Yale University**

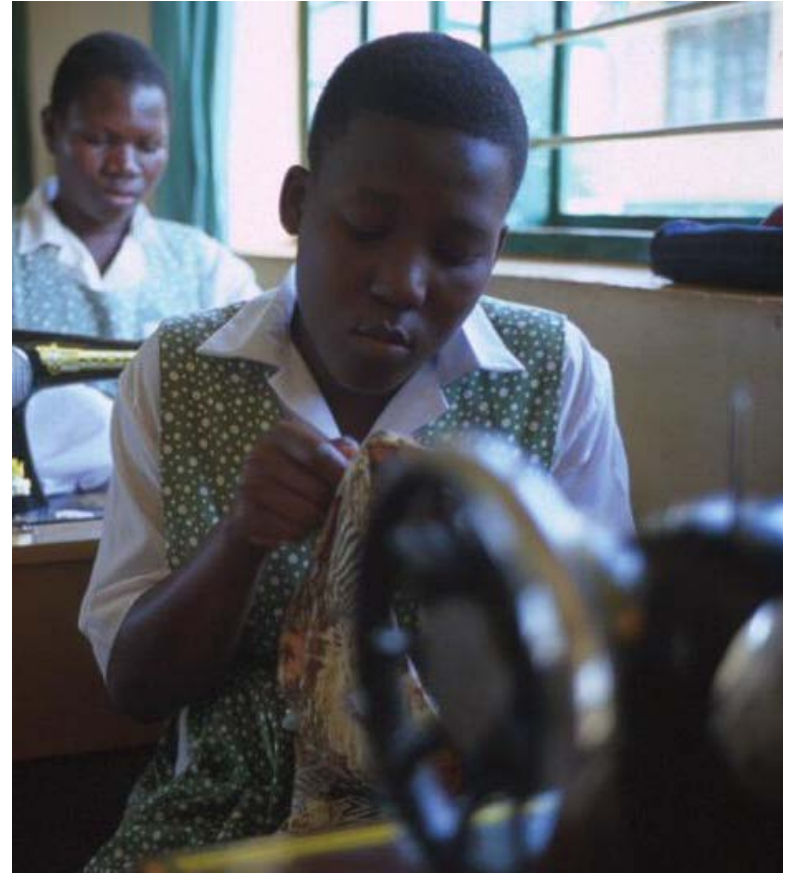
# Exemple 1: Transferts d'argent pour la formation professionnelle des jeunes dans l'Ouganda post conflit



Créent-ils de l'emploi? Quels sont les résultats?

# Une conception de projet risqué?

- Deuxième plus grand programme de développement dans le pays
- Des groupes de jeunes font une demande de transfert d'argent pour financer la formation, pour les outils et pour les coûts de démarrage
- Le gouvernement transfère 8000 USD vers des comptes bancaires communautaires sous les noms des chefs de groupe
- Suivi, soutien ou responsabilité limités après attribution des fonds
- Approche commune et peu coûteuse au développement décentralisé



# Exemple 2: Développement conduit par la communauté dans l'est du Congo



# Des objectifs nobles incitent à de grands investissements



- **Programme**
  - Dons de 1000 USD aux villages
  - Prise de décision participative
- **Objectifs nobles:**
  - Augmenter l'activité économique
  - Renforcer la confiance et la cohésion
  - Rendre plus responsable le gouvernement local
  - Augmenter la participation des femmes
- **Le projet représente 40% du budget global de cette ONG**
- **Mais est-ce que ça marche?**

# Des questions

## Transferts d'argent & formation

- Est-ce que les fonds vont être gaspillés?
- Est-ce que le nord de l'Ouganda a vraiment besoin de 10 000 charpentiers et tailleurs additionnels?
- Y a-t-il des impacts sociaux (non économiques)?
- Quelles autres composantes du programme pourraient augmenter la réussite?

## Programmes de développement communautaire

- Devrions nous dépenser 40% de notre budget global sur un programme de développement communautaire?
- Est-il réaliste de penser que des subventions en espèces changeront la gouvernance locale?
- Est-ce que le programme pourrait empirer les conflits communautaires?
- Comment peut-on démontrer les résultats à nos bailleurs de fonds et à nos communautés?

# Pourquoi évaluer?

- 1** Besoin de preuves sur ce qui marche  
Un budget limité et une mauvaise politique peuvent être néfastes
- 2** Améliorer la mise en œuvre du programme/de la politique
  - Conception (admissibilité, bénéfices)
  - Exécution (efficacité & ciblage)
- 3** L'information, clé de la pérennité
  - Négociations du budget
  - Conviction d'informer et la presse
  - Programme axé sur les résultats et efficacité de l'aide

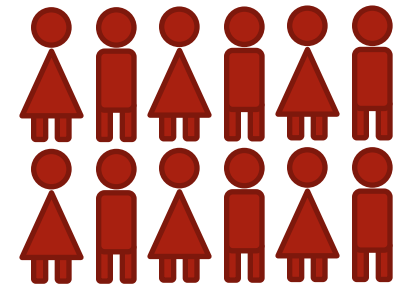
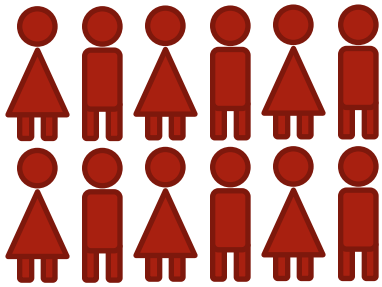
**OK. Donc comment peut-on évaluer?**



# Que diriez-vous d'une comparaison avant-après?

Enquête d'avant programme

Enquête d'après programme

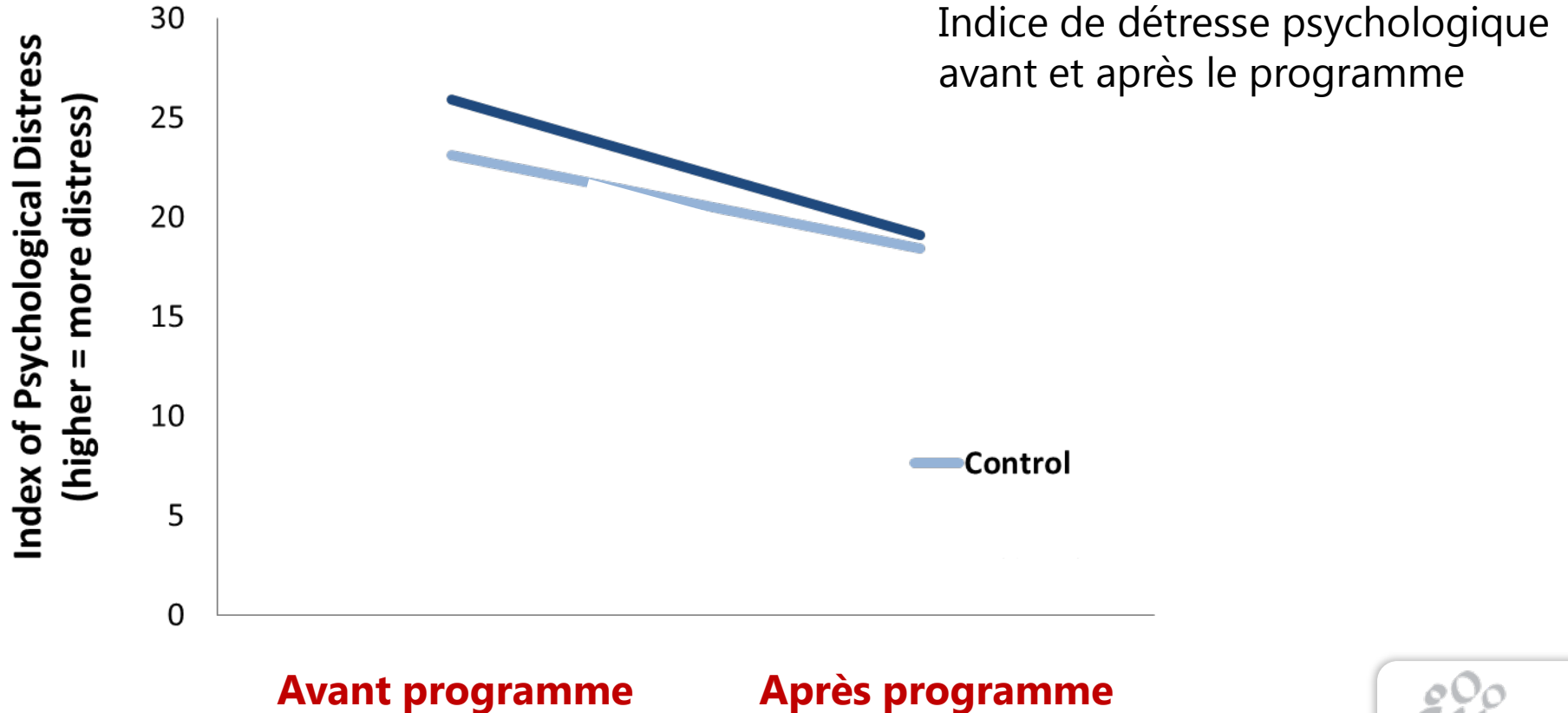


Changement =  
Impact du programme

+ manifestations nationales + tendances locales + changements individuels + ...

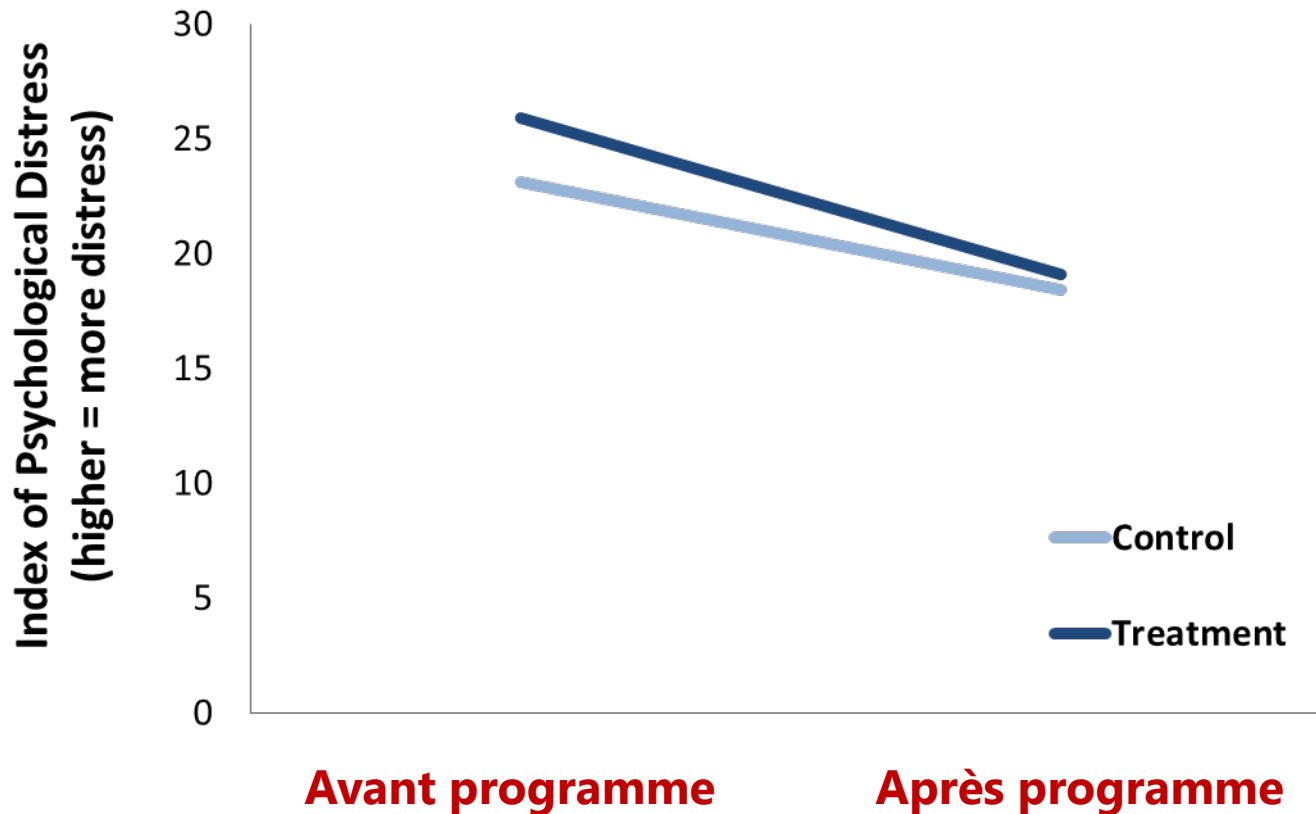
# Regardons les impacts psychosociaux du programme ougandais de formation professionnelle

La santé mentale s'est améliorée d'environ 26% dans le groupe ayant accès au programme  
mental health improves by about 26% in the program group



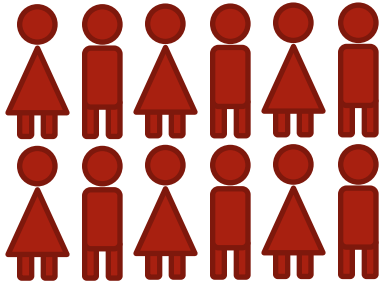
# Mais... la santé mentale s'est améliorée au sein des populations similaires

L'impact relatif est en fait très faible



# On a besoin d'un groupe de comparaison

**Avant programme**

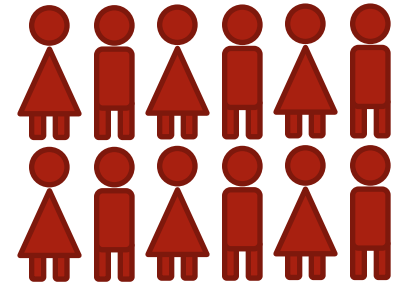


**Bénéficiaires**

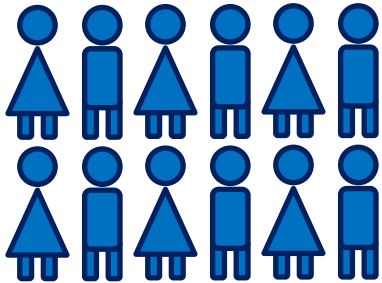


Changement =  
Impact du programme

**Après programme**



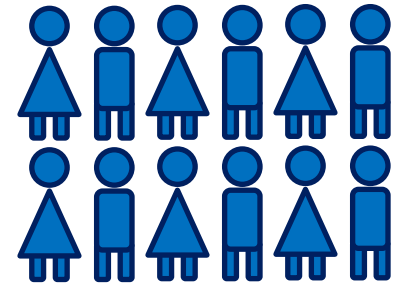
+ manifestations nationales + tendances locales + changements individuels+ ...



**Groupe de comparaison**



Changement =

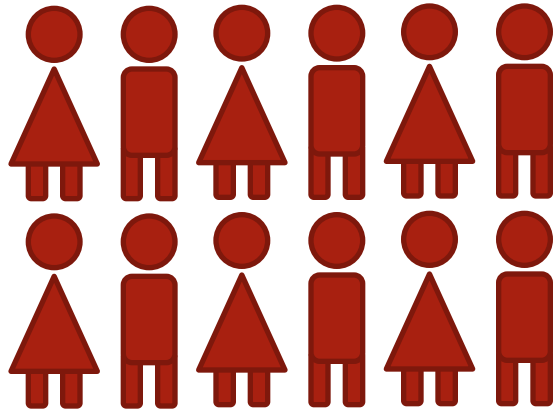


+ manifestations nationales + tendances locales + changements individuels+ ...

**Impact estimé du programme =  
Changement chez les bénéficiaires – Changement dans le  
groupe de comparaison**

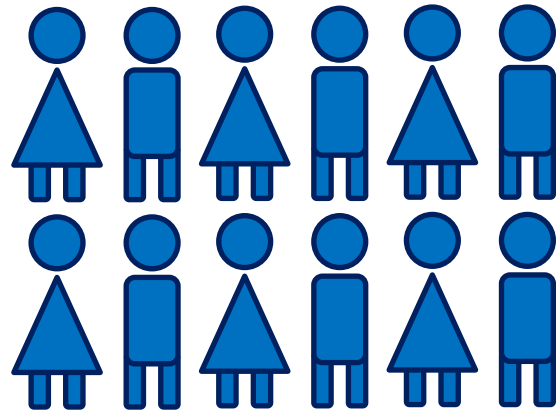
# Qu'est que j'utilise pour comparer?

Bénéficiaires



=

Groupe témoins



# Ceci est un défi fondamental à toute causalité

- **Situation opposée:** qu'advierait-il en l'absence du programme?
- Impossible d'observer le même scénario avec ou sans le programme
- Besoin d'estimer la situation inverse
- Normalement cela implique une sorte de groupe témoins pour simuler le sort inconnu du groupe traité

# Et si j'utilisais la population générale? (c.-à-d. non expérimentale)

- Utiliser des données d'enquêtes nationales existantes
- Ou effectuer une enquête des ménages dans le même village ou villages environnants
  
- Vous pouvez même essayer d'obtenir des correspondances étroites
  - Programmes d'emploi: âge, sexe, éducation, expérience d'emploi,...similaires
  - Programmes de développement communautaire: taille de la communauté, origine ethnique, historique des disputes,... similaires

# Exemple 3: Réintégration au travail aux États-Unis

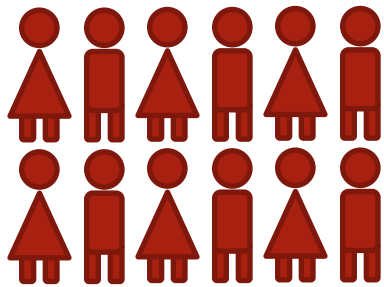


**Cible les chômeurs de longue durée, anciens drogués, anciens délinquants, ceux en situation de décrochage scolaire, etc**



# Les évaluations précédentes du programme américain de l'emploi avaient une approche non-expérimentale

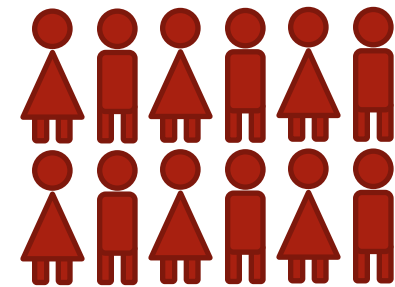
**Avant programme**



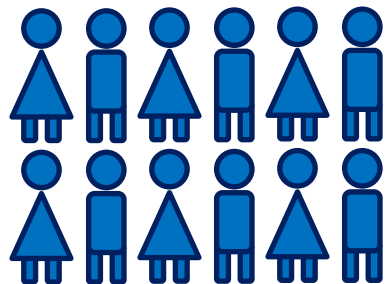
**Bénéficiaires**



**Après programme**



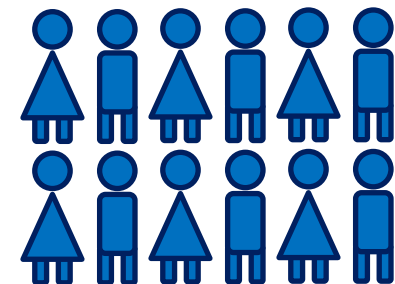
Les personnes admissibles choisissent de s'inscrire et de faire partie du programme



**Groupe témoins**



Utiliser les données existantes d'enquêtes sur la population active



Se concentrer sur les correspondances étroites en termes d'âge, sexe, licenciement récent, secteur et caractéristiques d'admissibilité

# Ces programmes semblent plutôt être un succès

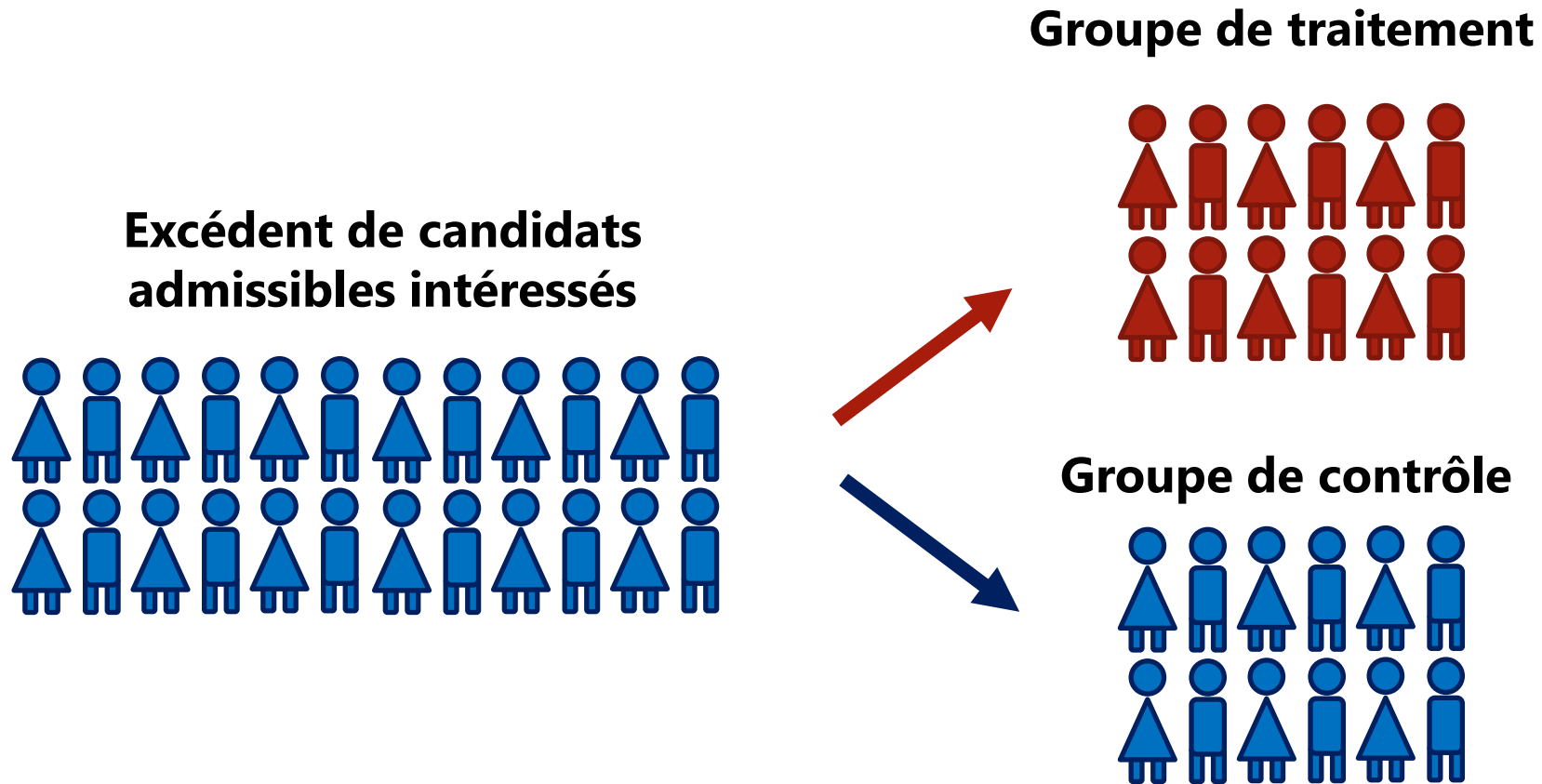
- Croissance du revenu
- Croissance de l'emploi
- Emplois stables
  
- Réponse politique: d'avantage d'investissement dans la reconversion professionnelle!

# Peut-on croire en cette conclusion?

- 1 Sélection biaisée:** Les gens choisissent de participer pour des raisons spécifiques
- 2 Ces raisons sont souvent liées aux résultats attendus qui les intéressent**
  - **Formation professionnelle:** capacité, potentiel de revenu, auto-motivation
- 3 Et la plupart de ces raisons sont fondamentalement non-mesurables**

# Une solution: l'expérience aléatoire

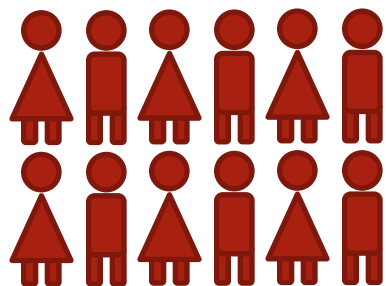
## Même principe que les essais médicaux



Identique en moyenne sur tous les aspects observés et non-observés – un meilleur scénario contrefactuel

# C'est exactement ce qu'a fait une personne avec les programmes d'emploi américains: une expérimentation

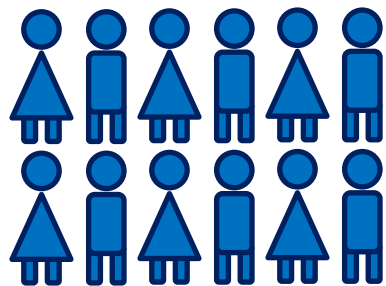
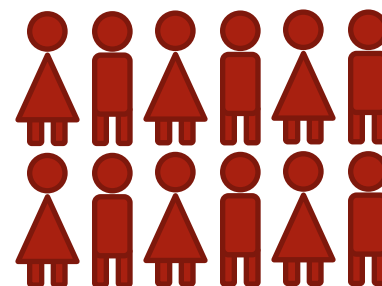
Avant programme



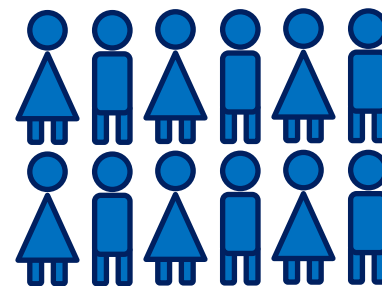
Groupe aléatoire de traitement



Après programme



Groupe aléatoire de contrôle



Effet de traitement moyen (ATE) =

Changement dans le groupe de traitement – changement dans le groupe de contrôle

# Qu'est-ce qu'on a appris alors?

- Résultat non-expérimental:
  - Variation large qui dépend sur les paramètres de correspondance
  - Plusieurs estimations ont montré un impact positif
- Résultat expérimental
  - Impact du programme faible voire négatif
  - Enseigne une conclusion politique opposée
- Pourquoi cette différence?
  - Sélection: les personnes ayant pris part au programme étaient plus motivées et capables que celles du groupe témoins non-expérimental
  - Alors, bien sûr, elles ont étonnamment bien réussi

# **On peut appliquer la même approche aux programmes d'emploi dans les pays en développement (Exemple 1)**

**Appliquée à 535 groupes, avec 18 000 jeunes**

**265 groupes de traitement ont reçu des subventions**

**270 groupes affectés au groupe de contrôle**

# Parfois, vous trouvez accidentellement des résultats grandioses...

- La plupart des groupes de jeunes ont investi leurs fonds
  - (J'étais choqué)
- Après 2 ans:
  - L'emploi a augmenté de 33%
  - Les revenus ont cru de 44%
- Retour sur investissement estimé à 33%
- Les tendances expliquent de façon plus large les causes fondamentales de pauvreté





## ... et parfois vous n'en trouvez pas (Exemple 2)



- **Des biens communautaires ont été construits**
- **Mais pas de changement au niveau de la pauvreté**
- **Et pas de changement durable dans la participation ou la gouvernance**

# Ces exemples nous rappellent pourquoi nous évaluons aussi rigoureusement que possible

Souvent, nous ne savons pas ce qui marche ou pourquoi...

...malgré cela, nous continuons à dépenser l'argent de nos petits-enfants

...pour aider quelques-unes des populations les plus vulnérables du monde

S'il y a une façon de le faire mieux, pourquoi ne pas l'utiliser?

# Toutes les solutions d'évaluation impliquent...

- Penser stratégiquement à ce que vous devez savoir
  - Quelles sont les hypothèses fondamentales à la base de vos programmes? Pouvez-vous les tester?
- Planifier votre évaluation à l'avance
- Rendre la politique d'apprentissage et basée sur la preuve une priorité stratégique, et non une réflexion après coup
- Identifier la meilleure approche d'évaluation
  - Essais de contrôle aléatoires si possible
  - Alternatifs non-expérimentaux sinon

# Feuille de route: Les 5 prochains jours

## Aujourd'hui

### Le contexte

- Pourquoi les résultats sont importants?
- Relier le suivi avec l'évaluation

## Mardi, mercredi et jeudi

### Les outils

- Stratégies d'identification
- Analyse du coût
- Questions opérationnelles

## Mardi, mercredi, jeudi et vendredi

### L'expérience

- Examiner les études de cas dans les secteurs du travail, santé et éducation
- Travail de groupe sur la conception de l'évaluation et les présentations

## **UNE DERNIÈRE RÉFLEXION:**

**À retenir: Vous n'achetez pas  
une perceuse parce que vous  
en avez besoin d'une. Vous  
l'achetez parce que vous  
voulez faire un trou.**



**Q & A**